

# KAYAPINAR REHBERLİK VE ARAŐTIRMA MERKEZİ

## ÖZEL EĐİTİM VE REHBERLİK DERGİSİ

**EKİM 2021 E-DERĐİ SAYI 4**

**Eđitim, ferдин yaőama sanatını  
anlayıp kavrayabilmesi için ona  
rehberlik etmelidir.**

**A.North Whitehead**



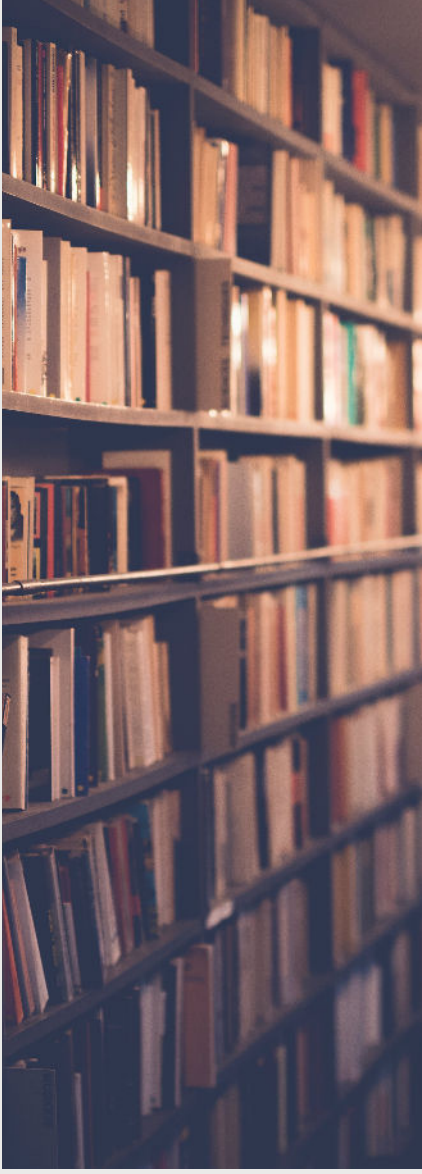


## KURUM MÜDÜRÜMÜZDEN

Değerli okurlarımız,  
Kayapınar Rehberlik ve Araştırma Merkezi olarak dergimizin 4. sayısında sizlerle beraberiz. Eğitimde, Özel Eğitim ve Rehberlik Hizmetleri bir bütünü oluşturur. Dergimizin bu sayısında da Özel Eğitim ve Rehberlik alanlarında siz değerli öğretmen, veli ve öğrencilerimize faydalı olabilecek içerikler hazırladık. Bu ay, rehberlik alanında çocuk ve ergenlerde iletişim becerileri, rehberlik hizmetlerinin tanıtımı, ayrılık kaygısı, geleceğin mesleklerini işlerken; özel eğitim alanında ise kaynaştırma, destek eğitim süreci, özel eğitim hizmetleri, erken çocuklukta özel eğitim, eğitsel değerlendirme ve tanılama süreçleri ile özel eğitim meslek etiğini ele aldık. Ayrıca Kayapınar Rehberlik ve Araştırma Merkezi olarak bu ay yaptığımız faaliyetlere de yer verdik. Keyifli okumalar diler, bir sonraki sayımızda da sizlerle buluşabilmeyi temenni ederiz.

Şehmus TEKİN  
KAYAPINAR REHBERLİK VE ARAŞTIRMA MERKEZİ MÜDÜRÜ.

# İÇİNDEKİLER



- 5 BU AY KAYAPINAR RAM'DA NELER YAPTIK? MAŞALLAH UYAN
- 8 REHBERLİK VE PSİKOLOJİK DANIŞMA MESLEK ETİĞİ BERÇEM ÖZÇELİK
- 11 AKRAN ZORBALIĞI AYSUN UZDU
- 15 ÇOCUKLARDA AYRILIK KAYGISI DENİZ KARAARDIÇ
- 19 ÇOCUKLARDA VE ERGENLERDE İLETİŞİM BECERİLERİNİN GELİŞTİRİLMESİ İRFAN ÖZKORKMAZ
- 24 ÖZEL EĞİTİMDE MESLEK ETİĞİ ÖMER FATİH YILDIZ
- 26 ERKEN ÇOCUKLUKTA ÖZEL EĞİTİM MERVE BİÇER ŞAHİN
- 31 KAYNAŞTIRMA EĞİTİMİ ELİF MARAŞLI
- 37 DESTEK EĞİTİM ODASI NEDİR? MERVE ESER
- 41 KİTAP VE FİLM ÖNERİLERİ BERİVAN ATEŞ  
ELİF UZUN
- 44 ZERZEVAN KALESİ BERİVAN ATEŞ

# YAYIN EKİBİ

Psk. Danışman A. Metin ÇAVDAR

Psk. Danışman Aysun UZDU

Psk. Danışman Berçem ÖZÇELİK

Psk. Danışman Canan ARSLAN

Psk. Danışman İrfan ÖZKORKMAZ

Psk. Danışman Yasemin AY

# İMTİYAZ SAHİBİ

**Kayapınar Rehberlik ve Araştırma Merkezi adına;**

**Kurum Müdürü**

**Şehmus TEKİN**

# TASARIM

**Psk Dan. Aysun UZDU**

**Psk Dan. Deniz KARAARDIÇ**

Dergide yayınlanan yazıların içeriğinden, yazıda kullanılan görsellerden yazının sahibi sorumludur.

Türkiye genelinde yaklaşık 18 milyon öğrenci ve 1 milyonun üzerinde öğretmen ile haftada 5 gün yüz yüze eğitim başladı. Salgın nedeniyle dünya genelinde zorunlu hâle gelen uzaktan eğitim koşullarında, yüz yüze eğitimin öğrencilerin sosyal ve duygusal gelişiminde oldukça önemli bir yere sahip olduğunu bir kez daha deneyimlemiş olduk. Öğrenci, öğretmen ve velilerimizin salgın tedbirleri kapsamında yüz yüze eğitime yeniden başlarken yaşadıkları heyecanı paylaşıyoruz. Kayapınar RAM olarak bu süreçte tüm veli, öğretmen ve öğrencilerimizin destekçisi olmaya devam edeceğiz. Kaygıdan uzak, keyifli bir eğitim öğretim yılı geçirmeyi dileriz.

2021-2022 Eğitim Öğretim yılında Kayapınar Rehberlik ve Araştırma Merkezi ailesine katılan Psikolojik Danışmanlarımız Berçem ÖZÇELİK ve İrfan ÖZKORKMAZ ile Özel Eğitim Öğretmenlerimiz Ömer Fatih YILDIZ, Elif MARAŞLI, Merve ESER ve Maşallah UYAN'a kurumumuza yapacakları katkılar için teşekkür eder, çalışma hayatlarında başarılar dileriz.

Hoşgeldiniz 😊

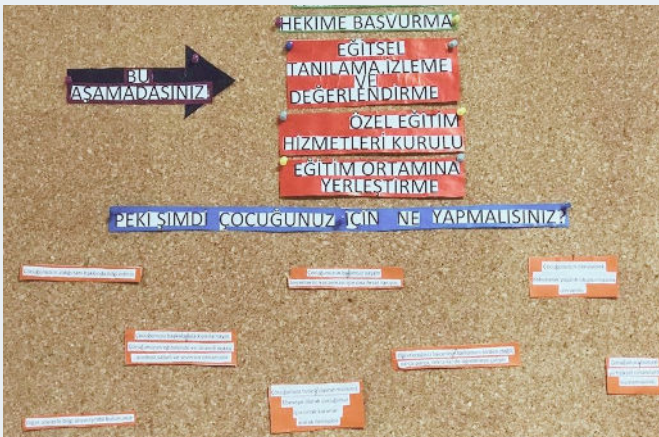


# KAYAPINAR RAM' DA BU AY NELER YAPTIK ?

## Özel Eğitim Öğretmeni Maşallah UYAN

★ Rehberlik ve Araştırma Merkezi (RAM) çalışmalarının bütünlük ve eş güdüm içinde yürütülmesi için yılda en az iki defa müdürün başkanlığında toplanır. Merkez komisyonuna; yönetici, bölüm başkanları, öğretmen ve uzman düzeyindeki tüm personelin katılımı sağlandı. Eğitim-öğretim yılı başında yapılan toplantıda mevzuat gereği oluşturulması gereken komisyonlar ve kurullar oluşturuldu. Personel görev dağılımı yapıldı ve yıl içinde yapılması planlanan çalışma, proje, yayın ve araştırmalar belirlendi.

★ Rehberlik hizmetleri bölümü pano çalışmaları gerçekleştirildi.



★ Özel eğitim hizmetleri bölümü pano çalışmaları gerçekleştirildi.

- Kişisel rehberlik hizmetleri yapıldı.
- Eğitsel rehberlik hizmetleri yapıldı.
- Mesleki rehberlik hizmetleri yapıldı.
- Sorumluluk bölgesinde bulunan okul ve kurumlardaki rehberlik servisleriyle koordinasyon ve iş birliği sağlandı.
- Rehberlik hizmetleri planının hazırlanma aşamasında yerel hedeflerin belirlenmesi için İl Danışma Komisyonu toplantılarına hazırlıklı katılım sağlandı.
- İl danışma komisyonu toplantılarında bir önceki yılın çalışma sonuçlarını komisyona iletmek ve bölgesinin ihtiyaçları hakkında görüş ve öneriler sunmak yoluyla yerel hedefleri içeren il çerçeve planının hazırlanmasında görev yapıldı.
- İl danışma komisyonu toplantısı sonucunda belirlenen yerel hedefleri okul rehberlik servislerine duyurur. Bu hedeflerin okul özellik, kademe ve türlerine göre plana nasıl yansıtılacağı konusunda okul rehberlik servislerine müşavirlik edildi.
- Sorumluluk bölgesinde görev yapan rehberlik öğretmenleriyle (rehberlik öğretmeni olmayan okulun ilgili müdür yardımcısıyla) bir eğitim-öğretim yılında en az üç toplantı yapıldı.
- Alandaki çalışmalar takip edilerek rehberlik öğretmenlerinin mesleki gelişimini artırıcı faaliyetler düzenlendi.
- Okul ziyaretleri gerçekleştirildi.
- Eğitsel, mesleki ve kişisel/sosyal rehberlik hizmetleri planlandı ve yürütüldü.
- Öğrenci ve velilere, grup rehberlik etkinliklerine yönelik programlar hazırlandı ve okullarda uygulanmasına destek verildi.
- Gerekli ölçme araçlarını uygulayarak bireylere psikolojik destek hizmeti verildi.
- Bölgenin ihtiyaç duyduğu çalışmaları planlamak için araştırmalar yapıldı.
- Rehberlik ve araştırma merkezine verilen danışmanlık tedbiri kararları uygulandı.
- Bölüm ile ilgili istatistiki veriler tutuldu.
- Hizmet alanıyla ilgili olan mevzuat değişiklikleri takip edilildi ve bu değişiklikler meslektaşları ile paylaşıldı.



# REHBERLİK VE PSİKOLOJİK DANIŞMA MESLEK ETİĞİ

Psikolojik Danışman. BERÇEM ÖZÇELİK

Etik iyi davranışları belirleyen ilkeler bütünüdür. Sorumluluk, görev, erdem ve hak gibi kavramlar da etikle paralel konumda yer alır. Etik ilkeleri bireyleri, grupları ve mesleği olası zararlardan korumak; geliştirici, yüceltici ve mutlu kılıcı davranışları özendirmek için hazırlanmıştır.

Bir mesleğin ve meslek üyelerinin toplumda saygınlığını sağlamak ve devam ettirmek üzere ileri sürülmüş olan ilkeler, var olan ve gelecekteki meslek üyelerinin hizmetlerinde doğru ve iyi davranışlar içerisinde olmaları; görevlerinde bilinçli; duyarlı, dikkatli davranmaları için hazırlanmış kurallardır.

Var olan meslek ahlakı ilkelerinden önemli gördüklerimizi burada örneklemek istiyoruz. Bunlar kısaca rehberlik ve psikolojik danışmanlık uzmanlarının,

- a) Etik kurallara uygun davranmalarını,
- b) Meslek standartlarını en yüksek düzeye ulaştırmak ve daha ileri götürmek çabasında olmalarını,
- c) Eğitim ve araştırma uğraşlarının sürekliliğini sağlamalarını,
- d) Çalışmalarında yeterlilik, gizlilik ve bilimsel yansızlık niteliklerini kazanmış olmalarını,
- e) Hizmet verdikleri bireylere ve kurumlara karşı sorumluluklarının bilincinde olmalarını vurgular.

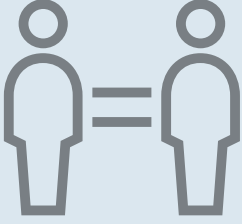
Rehberlik ve psikolojik danışma hizmetlerinin planlanması ve yürütülmesinde;

- a) Yetkinlik,
- b) Dürüstlük,
- c) Gizlilik,
- ç) Duyarlılık,
- d) Bilimsellik,
- e) Sorumluluk ilkeleri esastır.



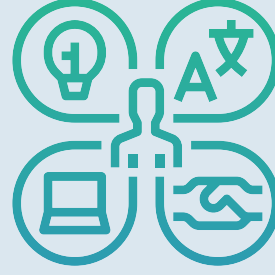
### YETKİNLİK

Psikolojik danışmanın sunacağı hizmetleri en iyi şekilde sunabilmesi amacıyla yetkilerinin sınırlarını bilmesi, aldığı eğitim ve formasyonlara uygun düzey ve şekilde çalışmalarını yürütmesini, alandaki yeni gelişmeleri takip etmesini ve bu doğrultuda kendi kişisel ve mesleki donanımlarını geliştirmesini, bilimsel gelişmeleri temel alarak donanımlarını geliştirmesini ifade eder.



### DÜRÜSTLÜK

Psikolojik danışmanın kişiler arası ilişkilerinde, bilimsel çalışmalarında ve tüm mesleki etkinliklerinde dürüstlüğü, doğruluğu ve gerçekliği ilke edinerek kendilerini tanıtırken, eğitimlerinden, araştırmalarından ve mesleki niteliklerinden bahsederken bu ilkelere uygun davranmalarını ifade eder.



### DUYARLILIK VE HOŞGÖRÜ

Psikolojik danışmanın tüm mesleki etkinliklerini profesyonel ilişkiler için sunması, danışanlarının bireysel hak ve özgürlüklerine duyarlı ve saygılı olması ve danışanlarına hizmet verirken tarafsız kalmasını ifade eder.

### BİREYSEL VE KÜLTÜREL FARKLARA DUYARLILIK

Psikolojik danışmanın, toplumun farklı kesimlerinden farklı ihtiyaçlarla gelen danışanlarının bireysel ve kültürel olarak farklılıklarına saygılı ve duyarlı olması ve hizmetlerini bu farklılıklara göre esnetebilmelerini ifade eder.



## REHBERLİK VE PSİKOLOJİK DANIŞMA MESLEK ETİĞİ

### GİZLİLİK

Gizli Görüşme, test uygulama, sağaltım (terapi) vb. ilişkilerinde Psikolojik Danışman bu ilişkinin yakınlığının ve gizliliğinin bilincindedir. Bu tür etkileşimleri sırasında birey hakkında edindiği bilgiyi saklı tutmak ve ona bu konuda güven vermekle sorumludur

Psikolojik danışmanın, toplumun farklı kesimlerinden farklı ihtiyaçlarla gelen danışanlarının bireysel ve kültürel olarak farklılıklarına saygılı ve duyarlı olması ve hizmetlerini bu farklılıklara göre esnetebilmelerini ifade eder.



### MESLEKİ VE BİLİMSEL SORUMLULUK

Psikolojik danışman; etik standartlarına bağlı olmayı, görev ve rollerini iyice kavrayıp bunlara uygun davranma sorumluluğunu taşırlar. Hizmet verdikleri kişilerin iyilikleri ve yararları doğrultusunda ilgili kurumlarla işbirliği yaparlar, gerektiğinde danışanları bu alandaki başka uzmana gönderirler.

### TOPLUMSAL SORUMLULUK

Psikolojik danışmanın topluma yönelik olarak bilimsel ve mesleki sorumlulukların bilincinde olması, verdiği hizmetlerde toplum yararını gözetmesi ve toplumun yararına bilgileri kamuoyuna duyurmasını ifade eder.



# AKRAN ZORBALIĞI

**Psikolojik Danışman AYSUN UZDU**

Çocuğun veya ergenin kendi yaş grubundaki diğer kişi veya kişilere karşı olan fiziksel, sözel veya ilişkisel saldırganlık davranışlarının tümü **akran zorbalığı** olarak tanımlanır. Bir kişi tarafından uygulanabileceği gibi bir grup tarafından da bir kişiye uygulanma şeklinde görülebilir. Yaygın olarak diğerlerinden “farklı” olarak değerlendirilen çocuklar zorbalığa maruz kalır. Dil, din, ırk ve fiziksel görünüm bu farklılıklara örnek olarak verilebilir. Bunun yanında çocuğun diğerlerinden çalışkan olması, içine kapanık ve sessiz olması da zorbalığa uğrama ihtimalini arttırmaktadır.

Zorba ve saldırgan davranışlar;

- Kişiye küçük düşürücü lakaplar takması
- Dış görünüşüyle alay etmesi
- Tehdit ve şantajda bulunması
- Fiziksel şiddet uygulaması
- Şiddet kullanarak istediğini yaptırma
- Hakkında gerçekdışı olumsuz dedikodular çıkarma
- Kişisel eşyalarına el koyma ve zarar verme şeklinde örneklenebilir

**Akran zorbalığına** uğrayan çocuklar genellikle yaşadıkları bu olumsuz durumu bir yetişkine anlatmaya çekinirler. Bunun birçok sebebi olabilir: Yetişkinlerin kendisine inanmayacağı inancı, şikayet ettiği anlaşılırsa daha sert zorbalıklara maruz kalacağı korkusu, zorbalar yerine kendisinin cezalandırılacağı korkusu vb. Sessiz kalıp zorbalığa boyun eğdiklerinde de durum kendileri için içinden çıkılmaz bir hal alabilmektedir.



Sürekli olarak zorbalığa maruz kalmak mağdur çocuğun psikolojisini buna bağlı olarak da aile ve sosyal ilişkilerini, okul yaşantısını olumsuz etkileyeceği için bu durumun erken farkına varıp önlemini almak önemlidir. Zorbalığa uğrayan çocuk fiziksel ve psikolojik açıdan önemli ölçüde zarar görür. Fiziksel olarak karın ağrısı, baş ağrısı ve yorgunluk yaygın olarak görülmektedir. Psikolojik açıdan ise çocuk zorbalığa uğradıkça giderek içine kapanır ve depresif semptomlar sergilemeye başlar. Bunun yanında kendine olan öz saygısı düşebilir, sosyal anksiyete geliştirebilir ve yetersiz hissedebilir. Bu gibi etmenler çocuğun akademik başarısına da yansır. Çocuk okula gitmek istemez ve derslerine odaklanamaz. Bir diğer baş etme metodu da sosyal kabul görmek için zorbalık yapanlara benzer davranışlar sergilemektir. Bazı çocuklar ise bu durumla baş edebilmek için daha saldırgan davranışlarda bulunmayı tercih edebilir ve öfke problemleri yaşayabilirler.

Akran zorbalığına uğrayan çocukları mağdur çocuk olarak nitelendirilebilir. Mağdur çocuklarda görülen belirtileri şu şekilde sıralanabilir:

- En sık görülen belirti çocuğun evden çıkmak ve okula gitmek istememesidir.
- Arkadaşlarından uzaklaşarak içine kapanma, sınıf ortamında kimseyle konuşmak istememe
- Özgüven düşüklüğü
- Sürekli olarak mutsuzluk, bezmişlik ve depresif davranışlarda bulunma
- Derslerine yeteri kadar odaklanamama ve okul başarısının düşmesi
- Fiziksel yaralanmalar
- Kitap, defter, kalem gibi özel eşyalarında eksiklik veya okul kıyafeti, çantasında yırtılma, yıpranma vs.





## ZORBALIK TÜRLERİ

### Fiziksel Zorbalık

Zorbanın, mağdura karşı itme, düşürme, vurma, saçını çekme, ısırma, tekme atma, tükürme gibi fiziksel şiddet içeren davranışlarda bulunmasıdır. Mağdurun eşyalarına el koyma, zarar verme, izinsiz alma gibi davranışları da bu türün içinde sıralayabiliriz.

### Sözel Zorbalık

Genellikle en sık görülen zorbalık çeşididir. Fiziksel özellikleriyle dalga geçme, küfür ve hakaret içerikli konuşma, tehdit etme, herkesin içinde küçük düşürücü cümleler kurma, lakap takma, giyim kuşamı ile dalga geçme gibi sözel şiddet içerikli davranışların tümünü kapsar.

### Cinsel Zorbalık

Mağdura cinsel içerikli küfretme, sözlü veya fiziksel yolla cinsel tacizde bulunma veya buna teşebbüs etme, giysilerini istediği dışında çıkartma gibi davranışları kapsar.

### Psikolojik/Duygusal Zorbalık

Mağduru küçük düşürme, hakkında dedikodu çıkarma, sosyal ortamlardan dışlayarak yalnız bırakma, herkesin içinde utandıracak söylemlerde bulunma, görmezden gelme, diğerlerini ona karşı kıskırtma, onunla konuşmama gibi kişinin sosyal ortamlardan izole olmasına neden olan davranışların tümünü psikolojik/duygusal zorbalık şeklinde sıralayabiliriz.

### Siber Zorbalık

Günümüzde teknolojinin de gelişmesiyle oldukça yaygınlaşan bir zorbalık türü haline gelmiştir. Bu, sadece çocukların değil yetişkinlerin de sıklıkla maruz kaldığı bir zorbalık türüdür. Bir kişinin sosyal medya hesaplarını ele geçirme, kişiyi sahte hesaplarla rahatsız etme, paylaşımlarının altına olumsuz ve genellikle hakaret içerikli yorum yapma, kişinin izni dışında uygunsuz fotoğraflarını çekip sosyal medyada yayınlama gibi davranışlar siber zorbalığa örnek verilebilecek davranışlardır.



## Zorbalığa Uğrayan Çocuk İçin Neler Yapılabilir?

Zorbalığa uğrayan çocuklar ailelerine veya öğretmenlerine zorbalığa uğradıklarını söylemeye çekinmektedirler. Bu sebeple ailelerin ve öğretmenlerin iyi bir gözlemci olup durumu fark etmeleri çok büyük önem taşımaktadır. Ancak bu durum fark edildiğinde çocuk yerine müdahale etmekten kaçınılması ve çocuğun bu durumla baş edebilmesi için ona destek olunması gerekmektedir. Çünkü mevcut durumda çocuk, zorbalık ile baş edemediğinden yetersiz ve aşağılanmış hissetmektedir. Ailelerin de çocuk adına yaptıkları herhangi bir hamle çocuğun bu hislerini pekiştirmektedir.



Zorbalığa uğrayan çocuğa bu durumla baş edebilmesi için cesaret verilmeli ve karşı tarafa zarar vermemek gözetilerek yol gösterilmelidir. Örneğin, öğretmeni ile paylaşmak yerine çocuğa öğretmeni ile paylaşması için cesaret vermek çocuğun bu süreci daha hızlı ve sağlıklı atlmasına imkan sağlayabilir. Bunun yanında çocuğun öz saygısını pekiştirecek aktivitelerde bulunmasını sağlamak da çocuğun bu süreçle baş etmesini kolaylaştırabilir. Çocuğunun akran zorbalığına maruz kaldığını fark eden bir ebeveynin yapması gereken ilk şey çocuğun ruh sağlığının zarar görmesini önlemek için bir uzmana başvurmaktır. Akran zorbalığı uygulayan bir çocukla baş edebilmek için sadece öğretmenin veya sadece ebeveynin çabası yeterli olmayacaktır. Muhakkak bir uzmandan psikolojik destek alınmalı ve bu süreç aile ile iş birliği halinde yürütülmelidir.



# ÇOCUKLARDA AYRILIK KAYGISI

PSİKOLOJİK DANIŞMAN DENİZ KARAARDIÇ



Ayrılık Kaygısı Bozukluğunun gerisinde bağımlılık gereksinimi vardır. Bağımlılık gereksinimi de, yardım ve güvenlik için bir başkasına dayanmadır. Kendine güven ve kendi kendine yetebilme yeteneğinin gelişmesi için bebeklik ve ilk çocukluk yıllarında güvenli bir bağlanma ve duygusal bağımlılık ön koşuldur. Yaşla birlikte çocuğun bağımlı davranışlarında bir azalma görülür. Ancak bazı anne baba davranışları, kazanılması gereken bu bağımsızlığı engelleyerek bağımlılığın sürdürülmesine ve ayrılma anksiyetesine neden olur. Bağımlılık eğilimi her insanda vardır. Ancak kişinin bağımlılığı ile kendi kendine yetebilmesi arasında bir denge olması gerekir. Eğer bu denge bağımlılık yönüne kayarsa ortaya bazı problemler çıkar. Çok küçük çocuklar için bağımlılık normal, hatta sağlıklı bir durumdur. Fakat çocuk okul çağına geldiğinde bu durum devam ediyorsa sorunlara neden olabilir. Çocukluk çağından itibaren aile içinde ve okulda çok değişik yöntemlerle ve yasaklarla bağımsızlığı kısıtlayan bir anlayışın hâkim olduğu toplumumuzda sık görülmektedir. Ayrılma anksiyetesi bazı kaynaklarda (anne babaya) bağımlılık olarak da kullanılmaktadır.

Ayrılma anksiyetesini en tipik ve en sık görülen türü okul korkusudur. Ayrılma anksiyetesi yaşayan çocuk kendine güven eksikliği duyar, yalnız başına karar veremez, girişimde bulunamaz.

Bağlandığı kişilerden ayrılık durumu olduğunda aşırı kaygı hisseder. Bu yüzden sevdiklerinden ve evden ayrılmak istemez, evden ayrıldığında sevdiklerinin başına önemli zararlar geleceğine inanır.

Kötü bir olayın bağlandığı başlıca kişiden ayrılmasına yol açacağına ilişkin sürekli ve aşırı kaygı duyar,

## NEDENLER

Bebekler anneye bağımlılık gösterirler, çünkü çevreyi bir süre araştırdıktan sonra sığınabilecekleri tek güvenilir yer annedir. Eğer anne çocuğun yanında değilse ve etrafta yabancılar varsa kopma ve araştırma davranışında azalma görülür. Çocuk annesinin kendisini bırakıp gitmeyeceğine ve kendisine değer verdiğine inanırsa güven duygusu doğal olarak gelişir ve gelecekteki bağımsızlaşma sürecinin ilk adımı atılmış olur.



Ana babaya karşı güven duygusu geliştiremeyen çocuklar, okul çağında arkadaşlık kurmakta zorluk çekebilirler.

Bağımlılık bazı çocuklar için kendini daha güçlü hissetme ya da ilgi çekmenin bir yoludur. Ancak çocuğun "bana yardım edin, beni koruyun" mesajları daha fazla korunmasını sağlar.



Ayrılma anksiyetesi çocuğa her zaman bir problemi ondan daha iyi çözen ya da bir duruma ondan daha iyi yaklaşan başkalarının olduğu öğretilerek yaratılabilir. Bu durum özellikle aşırı koruyucu ana babayla olan ilişkilerde görülür. Aşırı korunan, özerklik ve girişimleri kısıtlanarak büyütülen çocuklar güvensiz ve bağımlı yetişkinler olurlar.

Koruyucu tutuma sahip ailelerde çocuğun herhangi bir başarısızlığı utanç olarak algılanır. Çocuğa ait bütün görev ve sorumluluklar "o yanlış bir şey yapar" korkusuyla anne ve babalar tarafından üstlenilir.

Çocukların aşırı ilgi ve sevgiye boğulduğu aşırı koruyucu ailelerde çocuğun istekleri önceden sezilip yerine getirilir, bir dediği iki edilmez. Çocuğun deneme yanılma yoluyla öğrenmesi engellenerek, her şey hazır olarak sunulur. Çevreden gelecek tehlikeler abartılarak dışarıda oynamasına, arkadaş edinmesine izin verilmez. Çocuğun büyümesini ve olgunlaşmasını geciktiren tüm bu davranışlar onu güvensiz ve bağımlı kılar. Bağımlı kişilik de, çocuğun başarısını ve uyumunu engelleyici bir etken olarak ruhsal sorunların ortaya çıkmasına neden olur.



Çocuklarına yeterince zaman ayıramadıkları için suçluluk duyan çalışan anne babaların, bu durumu telafi etmek isterken farkında olmadan çocuklarının üzerine çok düşmeleri de bağımsızlık gelişimini engeller.



Tek çocuklu, çocuk kaybı yaşayan, tedaviyle çocuk sahibi olan veya ileri yaşta çocuk sahibi olan ailelerde, çocuğu kaybetme korkusunun daha çok olması, beraberinde bağımlılığa da kapı aralamaktadır.

Çeşitli araştırmalar reddedici anne baba tutumlarının, kabul edici anne baba tutumlarına göre bağımsızlığın gelişimini daha olumsuz etkilediğini ortaya koymaktadır. Çocukla duygusal iletişime önem vermeyen, katı ve cezalandırıcı disiplin uygulamaları, çocuklarda bağımlı davranışlara yol açmaktadır.

Bu çocukların çoğunlukla yüksek oranda kaygı ve depresyon yaşayan ailelerden geldikleri görülmektedir.

Zamanında yavaş yavaş bağımsızlığa alıştırılmamış ve özerkliğinin gelişmesine fırsat verilmemiş çocuklar önemli kararlar almaları ve bireysel seçim yapmaları gereken durumlarda bocalar ve yetersizlik duyguları yaşarlar.

## BELİRTİLER

Çocuk uzun zamandır;

- Aslında yapabileceği şeyler için ailesine bağılı kalıyorsa,
- Anne ve babası yanında olmadığına huysuzlaşıyorsa ve onlar olmadan başka bir yerde kalmak istemiyorsa,
- Anne ve babası yokken bağımlılığını büyük kardeşe ya da büyükanne, büyükbaba gibi ona yakın diğer kişilere yöneltiyorsa,
- Kendi kararlarını almak için sürekli başkalarından destek istiyorsa.
- Topluluk içindeyken yetişkinlerden ayrılmak istemiyorsa,
- Yetişkinlerden ayrıldığında huzursuzlaşıyorsa,
- Arkadaşlık kurmada ve arkadaşlıklarını sürdürmekte güçlük çekiyorsa,
- Anne babasının kendi yerine karar vermesini bekliyorsa,
- Anne babası yanında olmadan herhangi bir sosyal ortama girmek istemiyorsa,
- Uyku zamanı zorlanıyor ve anne babasından ayrı uyumak istemiyorsa,
- Ayrılma konusunda sürekli kabus görüyorsa,



- Herhangi bir faaliyete kendi başına başlamak istemiyorsa,
- Öğretmenden sürekli yönlendirme ve onay bekliyorsa
- Sınıf arkadaşlarıyla iş birliği yapmaktan kaçırıyorsa,
- Okula gitmek yerine evde kalmak istiyorsa,

Ayrılık Kaygısı Bozukluğundan şüphelenilebilir.

## ÖNERİLER

Çocuğu bazen yalnız bırakmak, ufak ayrılıklar yaşatmak ve sosyal ortamlara alıştırmak erken dönemde alınması gereken önlemlerdir.

Ayrılma anksiyetesi genellikle koruyucu anne baba tutumlarından kaynaklandığı için anne babalar tutumlarını gözden geçirmelidir. Anne baba çocuk kendi giyinirse ters giyer, ayrı yatarsa üstünü açar, ödevlerini kendi başına yaparsa yanlış yapar diye düşünerek çocuğu kendilerine sürekli ihtiyaç duyar hale getirmekten kaçınmalıdır. Çocuğun kendi işlerini kendi başına yapmasına fırsat verilmelidir.



Bazı anne babalar sınırsız sevgiyi sınırsız ilgiyle karıştırır. Oysa kimi zaman çocuğu kendi haline bırakmak daha olumlu sonuçlar doğurur.

Anne babaların çocuklarının bağımsızlık çabalarını desteklemeleri ve zor durumda kaldıklarında onlara yardımcı olmaları, çocuklarda bağımsızlık duygusunun gelişimini kolaylaştırmaktadır.

Aşırı koruyucu ebeveyn tutumlarından uzak durup demokratik bir ortamda çocukları büyütmek sağlıklı sonuçlar vermektedir.

Çocuğa daha bağımsız olmasını öğretirken, beklenen davranış açıkça ifade edilmeli ve bunları yapmadığında doğacak sonuçlar anlatılmalıdır.

Ev ödevlerini küçük bölümlere ayırarak çalışması sağlanmalıdır. Eğer gerekli çalışma küçük parçalar halinde sunulursa, bağımsız çalışma ve başarı daha çok artar.



Çocuğun yapabileceği ve yapması gereken işlere müdahale etmeme konusunda kararlı olunmalıdır. Her insan gibi yeni bir beceriyi öğrenirken yapacağı hatalardan korumaya çalışmadan, çabası takdir edilmelidir. Çabası için verilen ödüller, başarısı için verilenlerden daha sık olmalıdır.

# ÇOCUKLARDA VE ERGENLERDE İLETİŞİM BECERİLERİNİN GELİŞTİRİLMESİ

PSİKOLOJİK DANIŞMAN İRFAN ÖZKORKMAZ

İnsan psikolojik varlık olduğu gibi sosyal bir varlıktır. Sosyal dünyada yaşayan insan için iletişim becerileri kaçınılmaz bir ihtiyaçtır. Sağlıklı iletişim becerilerini çocuk yaşta oluşturulması bireyi sonraki yaşamında avantajlı konuma getirecektir. Bu noktada ebeveynlere ve öğretmenlere büyük iş düşüyor.



## 1.ÇOCUKLUK DÖNEMİ

İki ile dört yaşları arasında çocuklar, duyguları tanımlamak için kullandıkları terimlerin sayısını önemli ölçüde artırır. Bu süre zarfında duyguların nedenleri ve sonuçlarını da öğrenirler (Denham vd., 2012). Sosyal olarak yetkin çocukların daha iyi psikolojik iyiliğe ve daha yüksek akademik başarıya sahip olma olasılıkları daha yüksektir. Yalnızlık ve sosyal ilişkilerden duyulan memnuniyetsizlik ise okuldan çekilme de dâhil olmak üzere daha sonraki uyum sorunlarının yordayıcılarıdır. Bu nedenle, sosyal yeterliliğe sahip olmayan çocuklar çeşitli olumsuz sorunlar açısından risk altındadır. Arkadaşlık eksikliği veya akranları tarafından reddedilme, düşük benlik saygısı ve depresyona neden olabilir. Eğitimciler, ebeveynler ve psikologlar çocukların olumlu ilişkiler kurmalarına yardımcı olmak için sosyal açıdan yetkin olmayan çocuklara erken müdahale etmelidir (Orpinas, 2010). Çevresindeki bireylerin duygularını daha iyi anlayan çocuklar, sosyal ilişkilerde daha iyi olma, kolayca arkadaş edinme ve sınıf arkadaşlarıyla olumlu ilişkiler kurmalarını sağlayan sosyal beceriler sergileme eğilimindedir (Dunn, Cutting ve Fisher, 2002; Mostow Izard, Fine ve Trentacosta, 2002).

İlk çocukluk döneminde, akranlar ile sosyal beceriler artar ve yaratıcılık ile esnekliğin artmasıyla birlikte taklit oyun oynanmaya başlar. Çocuklar, ilişkisel ve fiziksel dünyalarının karmaşıklığını anlamak için oyunu kullanırlar. İlk çocukluk döneminde en göze çarpan gelişimsel görevlerden biri, akran ortamına uyum sağlamak ve arkadaş edinmeyi öğrenmektir. İlk çocukluk döneminin başlarında gerçeklik ile hayal gücünün arasındaki sınırın tam olarak anlaşılmadığını kabul etmek önemlidir. Bu nedenle, üç veya dört yaşındaki bir çocuk, yatağının altındaki canavarlardan oldukça korkabilir ve televizyonda veya filmlerde izlenen fantastik görüntüleri ayırmakta daha fazla güçlük çekebilir (Thomann ve Carter).

### **Anne, Babalara ve Öğretmenlere Öneriler**

- Ebeveynlerin özellikle şiddet içerikli sanal oyunlardan çocuklarını uzak tutması bunun yerine birlikte sosyal beceriyi geliştirecek oyunlar oynaması faydalı olacaktır.
- Özellikle ebeveynlerin oyunlarında veya rutin sohbetlerinde duyguları anlamaya yönelik iletişimde bulunulmalı veya empatiyi geliştirecek tutumlar sergilemelidir.
- Öğretmenlerin ise bu yaş grubunda sınıfta ve okul içinde yaparak yaşayarak etkinliklerine önem verilmesi özellikle okulun mikro-kozmos ortam özelliğinden dolayı bazı önemli sosyal etkinliklerin kullanılması önerilir.
- Evde sorunların çözümünde her iki tarafı da tatmin edici sonuçlar üretilmeli,
- İlişkilerde karşı tarafın problemlerini onu incitmeden nasıl ifade edilebileceğinin gösterilmelidir.
- Öğretmenlerin sınıfta işbirlikçi yöntemlere ağırlık vermesi
- Akran danışmanlığı, akran öğretimi, akran eğitimi gibi uygulamalara ağırlık verilmesi
- Anne ve babaların çocuklarının arkadaşlarıyla yaşadığı iletişim problemlerine dahil olmamaları faydalı olacaktır.





## 1.2. Ergenlik Dönemi

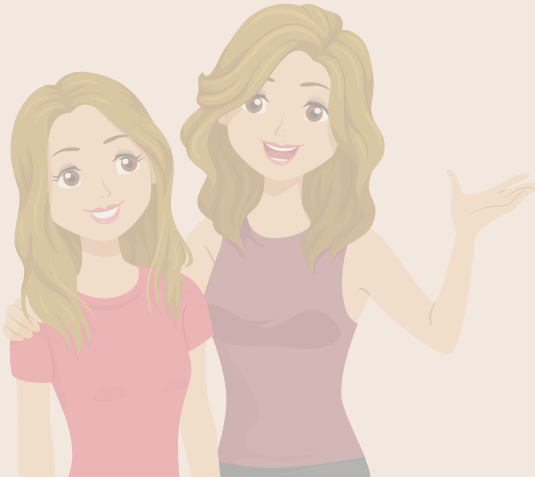
Ergenlik, genel olarak; çocukluktan yetişkinliğe geçiş dönemi olarak görülse de kendine has özellikleri olan gelişimsel bir dönemdir. Hem duygusal hem de toplumsal olarak bireyin yaşamındaki diğer dönemlerden daha fazla değişimin gözlemlendiği bir evredir. Bu yaşam evresini olumlu ve olumsuz yönleriyle anlamak ve desteklemek gerekir. Bunun içinde gelişimsel özellikleri, yaşadığı fiziksel, toplumsal ve kültürel yaşam çevresi içerisinde bütüncül olarak ele alınmalıdır. Ergenin sosyal yaşamında bu kriz dönemini sağlıklı bir şekilde atlatabilmesi aile, akran ve okul ilişkilerine bağlıdır.

Anne-baba bir yandan çocuğunun büyüdüğünü düşünerek onların daha olgun ve sorumluluk sahibi olmasını isterken, diğer yandan da eskiden olduğu ve alıştıkları gibi, çocuklarının sözlerinden çıkmamasını ister. Yani ebeveyn ergenin olgun davranmasını isterken yetişkin ayrıcalıklarını görmezden gelirler. Ergen ise yetişkin ayrıcalıklarını isterken yetişkin sorumluluklarını reddeder.



Anne-baba ve ergen arasındaki çatışmaların kaynağı genel olarak bu ikilemlerden kaynaklanır (Gander ve Gardiner, 2015; Hoffman, Cole, Martin, Tram ve Seroczynski, 2000; Yavuzer, 2019).

Demokratik aileler ergene katı bir disiplin uygulamaz ve daha çok ergenin kendini ifade etmesini, kendine güvenmesini ve akıl yürütmesini sağlayan ortamlar sağlar. Bu ortamda yetişen ergenler daha huzurlu, ergenlik problemlerini daha az yansıtan ve suç ve şiddete yönelme vb. davranışları daha az gösterme eğiliminde olabilmektedir. Anne babanın tutarsız, aşırı denetleyici olduğu ve sevgisiz ortamlarda büyüyen ergenlerde ise güvensizlik ve kuşku duyguları gelişir. Bu ortamlarda yetişen ergenler anti sosyal öfkeli, suça ve şiddete eğilimli tutumlar geliştirebilir ve bu dönemi başarılı bir şekilde geçiremediği için sağlıklı bir kişiliğe kavuşamayabilir (Kulaksızoğlu, 2019; Yavuzer, 2019).



Öğretmenin ergenlere yönelik davranışları öğretmen-öğrenci ilişkisinin şeklini belirler. Öğretmenin ergenlerin üzerinde etkili olabilmeleri ergenlerin bu dönemdeki gelişim özelliklerinin farkında olması ve onlara nasıl yaklaşabileceğini bilmesi gerekir. Öğretmenin ergene yargılamadan değer veren, sabırlı, samimi ve dürüst davranan, empati kurabilen özelliklere sahip olması gerekir. Ergenler öğretmenlerinin kendilerine gösterdikleri sosyal tavırları örnek alır ve bu davranışların etkisi altında kalırlar. genlerde öğretmenlere saygı gösterdikleri gibi onların da kendilerine saygı göstermesini bekler (Kulaksızoğlu, 2019).

Ergenlik döneminde akran gruplarının çocuk üzerindeki etkileri çocukluk dönemine göre daha da artarak devam eder. Ebeveyne ergen üzerindeki etkisi devam etmesine rağmen azalır ve akran etkisi gittikçe artar. Ergenin sosyal gelişimi üzerinde akranları oldukça etkilidir. Ergenler, yetişkinlerden daha fazla kendi akranlarını model alırlar ve kendi aralarında minik iletişim grupları oluşturarak bütünleşme ve ait olma ihtiyaçlarını giderirler. Karşı cinsiyetten akran grupları oluşmaya başlar ve ergen bu gruplardaki akranlarının düşüncelerine önem verip onların değer yargılarını benimser ve akranlarına benzemeye çalışır. Hatta akranları tarafından kabul görebilmek için onlar gibi giyinirler. Akranlarından güven ve sosyal destek için destek alırlar. Ergenler bir gruba dâhil olabilmek için madde kullanımı dâhil kötü alışkanlıklar edinebilir (Baumeister ve Laery, 1995; Bee ve Boyd, 2020; Santrock, 2014; Slavin, 2011).



Akran ilişkileri ile ilgili ele alınması gereken bir başka konuda akran zorbalığıdır. Akran zorbalığı, “daha güçlü olan bir kişi ya da kişilerce daha az gücü olan bir kişiye karşı bilinçli ve kasıtlı ve sürekli olarak yapılan fiziksel, zihinsel, sosyal ya da psikolojik zarar verme amacı güden söz ve eylemleri içeren baskı” olarak tanımlanabilir (Gürhan, 2017). Akran Zorbalığı genellikle okul içinde meydana gelen bir davranıştır. Ergenin sosyal gelişimi için oldukça önemli rol oynayan akran ilişkilerinin zorbalık ile karşılaşması ergenin sağlıklı bir gelişim gerçekleştirmesinin önüne geçebilir. Ergenlik döneminde ergenin akran zorbalığına uğraması akran ilişkilerine zarar verir. Akran zorbalığı, akranlarla geliştirilen ilişkilere zarar vermesi nedeniyle fiziksel ve psikolojik gelişimini olumsuz olarak etkiler. Akran zorbalığını önlemek amacıyla yapılandırılacak olan müdahale programları zorbalık yapanı, mağduru (kurbanı), ebeveynlerini, öğretmenlerini, arkadaşlarını ve diğer sosyal çevreyi kapsamalıdır. Çünkü zorbalık, zorba ve mağdur/kurban arasında gerçekleşse bile iki kişiyle sınırlı bir mesele görülmemesi gerekir. Konu ile ilgili ebeveynler ve öğretmenler bilgilendirilmelidir. Zorbalığa uğrayan öğrencilere sosyal beceri, zorba öğrencilere ise duygu düzenlemesi ve bireye kendini ifade etme becerisi kazandırılmalıdır. Ayrıca okulda öğretmenlerin zorbalığı önlemek ve mağdur öğrencileri yardım aramaya sevk etmek için zorbalık davranışlarına karşı olduklarını öğrencilere açıkça bir şekilde dile getirmeleri gereklidir (Menesini ve Salmivalli, 2017).

Ergenlerin akranlarıyla fazla zaman geçirmeleri ve kurdukları ilişkiler, sağlıklı, bağımsız birer yetişkin olarak yetişebilmeleri açısından oldukça önemlidir. Ergenler bu ilişkiler sayesinde sosyal becerilerini geliştirir ve sosyalleşirler. Akran ilişkilerinin ergenin kimlik ve kişilik gelişimi, özgüven, ait olma gibi temel psikolojik gelişimleri ile sağlıklı bireyler olarak yetişmeleri üzerindeki etkileri gayet açıktır.

### **Anne, Babalara ve Öğretmenlere Öneriler**

- Çocuğunuzun bir birey olduğunu kabul edin.
- Değer yargıları üzerine konuşup onları bu konuda düşünmeye teşvik edin
- Arkadaşları ile vakit geçirmelerini destekleyin. Sorun yaşadığı ve ikilemde kaldığı konularda size gelmesini sağlayın
- Karşı cinse karşı davranışları konusunda eğitici konuşmalarda ve davranışlarda bulunun
- Hayat görüşüne uymayan insanlara karşı davranışlarınız çocuğunuza örnek teşkil edecek şekilde saygılı ve hoşgörülü olmalıdır.
- Eşinize karşı davranışlarınızın çocuğunuzun da ilerde partnerine karşı davranışlarını şekillendireceğini unutmayın.

# ÖZEL EĞİTİMDE MESLEK ETİĞİ

Özel Eğitim Öğretmeni Ömer Fatih YILDIZ

Etik: Etik kavramı en çok iş hayatında insan davranışlarını inceleyen, düzenleyen bir disiplindir (MEB, 2006). Bir başka tanımda etik, insanların davranış normları doğrultusunda yargıda bulunurken doğru ya da yanlış bir kaniya varmalarını amaçlayan inanç sistemini araştıran felsefedir (Budak, 2000). Aynı zamanda ahlaki değerleri ve normları inceleyen bir felsefe kuralıdır (Flew, 2005).

Meslek etiği: Herhangi meslek kümesinin üyesi olan personelin ve birimlerin başarı düzeylerini, hareket ve muameleleri ile ilgili bilgi toplayarak bir mesleğin ve bireyin kişisel standartları belirlemektir (MEB, 2006).

Öğretmenlik Mesleği Etiği: Eğitimin temelini oluşturan en önemli faktörlerden birisi öğretmendir. Öğretmenlik mesleğini de etikten ayrı olarak düşünmek imkansızdır. Etik kavramını toplumda gerçek anlamda uygulanabilmesi için, etik ve ahlak bilincine sahip 14 öğretmenler olması gerekir. Öğretmenler mesleklerini yerine getirirken, olumlu veya olumsuz ve etik davranış ikilemlerde kurumun ve mesleğin genel kültürünü ve kurallarını da göz önünde tutarak toplumdaki sosyal yükümlülüklerini göz ardı etmeden yerine getirmelidir. Bunu yerine getirirken meslek onurunu koruyarak doğru, adil ve profesyonelce davranışlar sergilemelidirler.

## Özel Eğitim ve Etik

Özel eğitim alanında etik, uygulamalara ilişkin ve araştırmalara ilişkin etik kurallar olmak üzere iki başlık altında incelenmektedir

Bunlar;

Uygulamalara İlişkin Etik Kurallar

- Zarar vermemek
- Yararlı olmak.
- Adil olma
- İnsan haklarına saygılı olmak



## Arařtırmalara İliřkin Etik Kurallar

- Katılımcılarla ilgili Etik Kurallar
- Arařtırma süreciyle ve sonuçları ile ilgili etik kurallar
- Yayın ve sunum süreciyle ilgili etik kurallar
- Yazar adları ile ilgili etik kurallar

## Özel Eğitim Öğretmenlerinin Mesleki Uygulamalarında Sahip Olmaları Gereken Etik İlkeler

Özel eğitim alanında çalışan öğretmenlerin mesleki uygulamalarında sahip olmaları gereken etik kurallar ařağıdaki gibi olması gerekmektedir.

1. “Özel eğitim alanında çalışan uzmanlar/öğretmenler, özel eğitime gereksinim duyan bireylerin eğitim ve yaşam kalitelerini en yüksek düzeye çıkarmaya çalışırlar.
- 2.Özel eğitim alanında çalışan uzmanlar/öğretmenler, kendi uzmanlık alanlarına ilişkin olarak yeterliklerini ve diğere bilgilerini geliştirir ve korurlar.
- 3.Özel eğitim alanında çalışan uzmanlar/öğretmenler, özel eğitime gereksinim duyan bireylere, ailelerine, diğere uzman arkadaşlarına, öğrencilere ve araştırma konularına faydalı olacak akademik aktivitelere (seminer, kongre, toplantı, vb.) katılırlar.
- 4.Özel eğitim alanında çalışan uzmanlar/öğretmenler, işlerini yaparlarken objektif davranırlar.
- 5.. Özel eğitim alanında çalışan uzmanlar/öğretmenler, özel eğitime gereksinim duyan bireylerin eğitimine ilişkin olarak bilgi ve becerilerini artırmaya/geliştirmeye çalışırlar.
- 6.Özel eğitim alanında çalışan uzmanlar/öğretmenler, uzmanlık alanlarının gerektirdiğı standartlar, ilkeler veya kurallar çizgisi dâhilinde çalışırlar.
- 7.Özel eğitim alanında çalışan uzmanlar/öğretmenler, kendi uzmanlık alanlarının uygulamasına, özel eğitim ve diğere destek hizmetlerin sunulmasına ilişkin yasalar, kurallar ve ilkeleri destekleme ve geliştirmeye çalışırlar.
- 8.Özel eğitim alanında çalışan uzmanlar/öğretmenler, etik olmayan veya yasadışı hareketlerde bulunmazlar; CEC Delege Grubu tarafından belirlenen uzmanlık ilkelerini ihlal etmezler”

# ERKEN ÇOCUKLUKTA ÖZEL EĞİTİM

Özel Eğitim Öğretmeni Merve BİÇER ŞAHİN

Erken çocukluk özel eğitimi, doğumdan 6 yaşına kadar olan, engelli ve gelişimsel olarak risk altında olan çocuklara ve ailelerine yönelik sunulan sistematik hizmetler bütünüdür. Bebeğin (0-3 yaş) / çocuğun (0-6 yaş) yaşına göre gelişimindeki gecikme tespitiyle birlikte özel eğitime başlanır.

Erken müdahale, öğretme ve öğrenme deneyimleri sağlayarak çocuğun yeterliliklerinin artırılması, sağıltım hizmetleri sunarak var olan problemin iyileştirilmesi, yetersizliklerin önlenmesi ve gerekirse eğitim araç-gereç desteklerinin sağlanmasını içerir. Erken müdahale, var olan hasarı ortadan kaldırmayı değil, mevcut işlevlerin kullanılabilmesini ve daha fazla kaybın ortaya çıkmasını önlemeyi amaçlar (Kırk, Gallagher ve Anastasiow, 2000).

## Özel Eğitim İhtiyacı Nasıl Belirlenir?

Özel eğitim ihtiyacı, tıbbi tanılama ve değerlendirme, gelişimsel ve eğitsel değerlendirmeler yapılarak belirlenir. Üniversitelerin Çocuk Ruh Sağlığı ve Hastalıkları, Çocuk Psikiyatrisi, Çocuk Nörolojisi, Gelişimsel Pediatri vb. bölüm ve kliniklerinde uzman hekimler, psikologlar, gelişim uzmanları, ile yine üniversitelerin ilgili özel eğitim bölümleri ile alanda eğitim, uygulama ve çalışma yapan uzman kişi ve kurumlar tarafından gelişimsel ve eğitsel değerlendirmeleri yapılarak özel eğitim ihtiyacına karar verilir.



## Aileler Bu Durumda Neler Yapmalılar?



Çocuğun dil, hareket, zihin, sosyal ve duygusal gelişimlerinde yaşıtlarına göre yolunda olmayan bir durum gözleendiğinde, hiç vakit kaybetmeden üniversitelerin ilgili bölümlerine, uzmanlara, kurumlara müracaat etmelidir.

# Erken Müdahale ve Erken Özel Eğitim Çocuğa ve Aileye Neler Kazandırır?

Erken çocukluk özel eğitimi uygulamaları program ve çalışmalara ailenin tam katılımı çok önemlidir ve başarılı sonuçlar için zorunludur. Zekâ gelişiminde ve tüm gelişim alanlarında %20- %30'lara varan fark sağlanır. Bu fark çocuğun ve ailenin gelecek hayatını tümüyle değiştirebilir. Çocuğun ve ailenin eğitim ve yaşam kalitesini çok anlamlı düzeylerde yükseltir.



Erken çocukluk eğitimi alan bir çocuğun, almayan engelli çocuğa göre daha verimli ve başarılı bir okul ve eğitim yaşantısı olur. Bağımsız yaşam becerileri etkin bir şekilde gelişir, yaşam kalitesi yüksek olur. İnsan hayatının tüm gelişiminin %70'i 0-6 yaşta tamamlanır.

## Gelişim Yetersizlikleri Olan Çocuklarda Erken Eğitimin Önemi

Yaşamın ilk yıllarındaki öğrenme yaşantıları, normal çocuklar için önemli olduğu kadar gelişim yetersizlikleri gösteren çocuklar için de çok önemlidir. Gelişim yetersizlikleri gösteren çocukların var olan potansiyellerini ortaya çıkarabilmeleri için eğitimlerinin olabildiğince erken başlaması gerektiği, 20. yüzyılın son çeyreğine kadar dünyada ve Türkiye'de pek bilinmiyordu.

Gelişim yetersizlikleri gösteren çocukların çoğu, okula başlayınca değin konunun uzmanlarınca sağlanan sistematik bir eğitim almıyorlardı. Erken eğitimin gelişim yetersizlikleri gösteren çocuklarda ne kadar etkili olacağının farkında olunmaması nedeniyle çoğu aileye, çocuklarının bakımını sağlamaları ve eğitimleriyle ilgili düşüncelerini tuvalet eğitimi ve beslenme becerileriyle sınırlamaları öneriliyordu. Oysa sistematik bir öğretimle, gelişim yetersizlikleri gösteren çocuklar da normal çocukların öğrendiği becerilerin önemli bir bölümünü öğrenebilmektedirler.



Yaşamlarının ilk yıllarını çoğunlukla ev ortamında geçiren gelişim yetersizlikleri gösteren çocukların öğrenmeleri, ailelerinin kendilerine sunduğu öğretici yaşantıların sonucunda olmaktadır. Çocuklarında gelişim yetersizlikleri olduğunda aileler tüm aile bireylerini günlük yaşama katabilmek için pek çok normal etkinlikte uyarılama yapmak zorunda kalabilmektedirler. Böyle zamanlarda anne-babalar ve kardeşler çocukları için adeta birer öğretmen olmaktadır.

## Erken Çocukluk Dönemine Yönelik Özel Eğitim Hizmetlerinin Hedefleri

1. Gelişim yetersizliği olan çocuğun tüm ailesini desteklemek: Bebeklik ve ilk çocukluk dönemlerinde, çocukların bakım ve eğitimleri, büyük ölçüde ailede gerçekleşmektedir. Ayrıca özel gereksinimli bir çocuğa sahip olmak, ailelerin büyük çoğunluğunda, pek çok duygusal (örneğin stres, mutsuzluk, vb.) ve toplumsal



(örneğin toplumdaki soyutlanma, vb.) sorunlara yol açabilmektedir. Yaygın kanının aksine, ailenin yaşadığı sorunlar, çocuğun engelinin derecesiyle doğru orantılı değildir. Bazı durumlarda, tanılanmasındaki zorluklar nedeniyle, hafif derecede bir engellilik durumu, ailede, ileri derecede bir engellilik durumundan daha fazla strese yol açabilmektedir.



Aileler, çocuklarında bir engel ya da risk olduğunu öğrendikleri zaman ne yapacaklarını bilememekte, çocuğun tanısı ile ilgili yoğun belirsizlik duyguları yaşamaktadırlar. Ayrıca çocuğun engelli olduğu tanısı ya da şüphesi ile karşılaştıklarında şok, üzüntü, suçluluk ve inkâr gibi birçok duyguyu yaşamakta, bir yandan da çocuğun gereksinimlerini karşılamaya ve bu yeni duruma uyum sağlamaya çalışmaktadır.

Hazırladığımız erken eğitim programları ile, ailelerimizi bu dönemde destekleyerek, çocuklarının özellikleri, temel gereksinimleri, nasıl bir tutum sergileyebilecekleri ve iletişim kurma yolları hakkında onları bilgilendirmekteyiz. Böylece aileler, çocuğun gelişiminde ne kadar önemli bir rol oynadıklarını fark edebilmekte, çocuklarının her türlü ihtiyaçlarını karşılayabilmeyi öğrenmektedirler.

2. Çocuğun tüm gelişim alanlarındaki gelişimini desteklemek: Engelli çocuklar genelde, akranlarının gelişim sürecinde doğal yollardan öğrendikleri becerilerin önemli bir bölümünü destek eğitimi kazanabilirler. Bu nedenle E.Ç. dönemindeki engelli çocukların eğitiminde bilişsel, dil, psiko-sosyal ve motor gelişim alanlarının tümünü destekleyici etkinliklere yer verilmelidir. Artı olarak öğrencilerimizin tüm gelişim alanlarını desteklemenin yanı sıra, kazandıkları becerileri farklı ortam ve durumlara transfer edebilmeleri içinde çalışmalarımızı sürdürmekteyiz.



3. Çocuğun çevreyle olan etkileşimlerini kolaylaştırmak: Engelli çocukların büyük bir bölümü, çevreleriyle etkileşimde bulunma (iletişimi başlatma, arkadaşlık kurma, oyun oynama vb.) konusunda sorunlar yaşarlar. Dolayısıyla sosyal içerikli becerileri öğrencilerimize kazandırarak toplumsal yeterliliklerini geliştirmek, erken çocukluk döneminde hedeflediğimiz en önemli amaçlar arasındadır.



Engelli çocuğun akranları için söz konusu olan tüm yaşantıları deneyimlemesine mümkün olduğunca olanak sağlanmalıdır. Çocukların gelişimindeki farklılık, onun parkta oyun oynamasını, aile bireyleriyle birlikte sinemaya, alışverişe vb. gitmesini, doğum günü kutlamasını engellememelidir.

Dolayısıyla amacımız, farklılığı ne olursa olsun, öğrencimizi toplumun bir parçası olarak yaşamını sürdürebilecek bilgi ve becerilerle donatarak, bağımsızlaşabilmesini sağlamaktır.

## Erken Özel Eğitim Programları, Amaçları ve Özellikleri

Erken özel eğitim programlarının genel amaçları şöyle gruplanabilir.

Çocuklar için;

Ø Gelişimsel becerilerin en iyi şekilde kazanılmasını sağlama

Ø Belirli durumlarda ve ortamlarda birlikte yaşayacakları topluma uyumlarını en üst düzeye çıkarma

Ø Kişisel bakımlarını yapabilme düzeylerini ve sosyal yaşamlarının kalitesini artırma



Aileler için;

Ø Çocuklarıyla ilgili uygun kararları alabilme

Ø Çocuklarıyla hem aile hem de çocuk için doyurucu ve yararlı şekilde etkileşimde bulunabilme;

Ø Çocuklarının gelişimine katkıda bulunabilme

Ø Toplumla bütünleşme

Hizmeti sağlayanlar için;

Ø Gelişim yetersizlikleri olan çocukların ve ailelerinin toplum tarafından kabulünü arttırma

Ø Erken özel eğitim programlarını uygulama ve geliştirme

Ø Gelişim yetersizlikleri olan çocukları, ailelerini ve sunulan hizmetleri destekleme ve savunma

Ailelere sağlanan erken özel eğitim programlarının temel özelliklerini şöyledir:

Aileyi karar verme, planlama, değerlendirme ve uygulama düzeyinde programa katma.

Hizmetleri, sadece çocuğu değil bütün aileyi işin içine katacak şekilde geliştirme ve planlama.

Amaçların oluşturulmasına ve uygulamanın öncelikle aile tarafından planlanıp yürütülmesine rehberlik etme.

Aileye seçenek önerme ve ailenin katılım oranı hakkındaki kararına saygılı olma.



# KAYNAŖTIRMA EĐİTİMİ

Özel Eđitim Öđretmeni Elif AĐAÇ



## KaynaŖtırma Eđitimi Nedir? Kimlere Verilir?

KaynaŖtırma eđitimi, özel eđitime ihtiyaç duyan çocukların beklenen geliŖimi gösteren yaŖıtlarıyla, normal eđitime dahil edilmesidir. Türkiye'de kaynaŖtırma eđitimi 1983 yılında yürürlüğe giren Özel Eđitime Muhtaç Çocuklar Kanunu'yla başlamıŖtır.

KaynaŖtırma eđitiminin amacını Ŗöyle sıralayabiliriz:

- Özel gereksinimi olan çocukların sosyalleŖmesini sađlamak.
- Bu çocukları topluma kazandırmak.
- Çocuđu normal hale getirmek deđil, yeteneklerini ve ilgi alanlarını kullanabilmesine yardımcı olmak.
- Akranlarıyla iletiŖime geçebilmesini kolaylaŖtırmak.

## KaynaŖtırma Eđitimine Alınacak Öđrenciler

Zihinsel öğrenme yetersizliđi olanlar : gecikmeli bir konuşma ve dil geliŖimi sosyal duygusal ve davranıŖ problemleri ile okuma yazma ve becerilerinin kazanılmasında gecikme bulunanlar

İŖitme yetersizliđi olanlar : az iŖiten ya da iŖitme gücünü tamamen yitirmiŖ olan ve dili kullanma ve iletiŖimde yetersizliđi bulunanlar



Ortopedik yetersizliđi olanlar : bir organını ya da fonksiyonunu kaybetmiş iskelet eklem sinir sistemi ve kaslarında bir engel bulunan ancak sınıfta başkasına bağımlı olmadan kalabilen çocuklardır

Görme yetersizliđi olanlar : az gören ya da görme gücünü tümüyle yitirmiş bulunanlar

Dil ve konuşma güçlüđü olanlar : sözel iletişimde farklı düzey ve biçimlerde ortaya çıkan aksaklıklar nedeniyle dili kullanma konuşmayı öğrenme ve iletişimde güçlükler bulunanlar

Yukarıda belirtilen yetersizlikleri bulunan öğrencilerin kaynaştırma eğitimine alınmaları İl Rehberlik ve Araştırma Merkezi “Eğitsel Tanılama İzleme ve Değerlendirme Ekibi” tarafından yapılan incelemeden sonra Özel Eğitim Hizmetleri Kurulu tarafından düzenlenecek rapor ile yapılır.



Kaynaştırma eğitiminin engelli çocuđa faydaları nelerdir?

- Kendine güveni artar.
- Ortam kendi fiziksel, sosyal ve eğitsel açıdan kendilerine göre düzenleneceđi için başarı oranı artar.
- Takdir edilme, cesaret, sorumluluk duyguları gelişir.
- Olumlu davranış gösterme eğilimi atar.
- Arkadaşlık kurması ve sosyalleşmesi kolaylaşır.
- Araç-gereç kullanımını gelişir.
- Ortak yaşam becerisi artar.
- Kaba ve ince motor gelişimi hızlanır



## **Kaynaştırma öğrencisi nasıl belirlenir?**

Bu süreci birkaç başlık altında değerlendirmemiz daha açıklayıcı olacaktır.

Okul öncesi dönem

Eğer çocuğun engeli okul öncesi dönemde fark edilmiş ve bununla alakalı rehabilitasyon görmüşse tıbbi tedavi ile birlikte destek eğitimler verilir. Bunun devamında da çocuktan elde edilen bulgular, ebeveynleri veya bir hekimin yönlendirmesiyle özel eğitim ihtiyaçlarının belirlenmesi için Eğitsel Tanılama İzleme ve Değerlendirme Ekibi'ne gönderilir. Okul öncesi eğitim programı, bu ekip tarafından şekillendirilir.



Zorunlu eğitim çağı

Çocuk, anaokulu ya da ilkokul gibi alanlarda özel eğitim görüyorsa ve burada öğretmenler tarafından bir problem sezildiyse ayrıntılı değerlendirilmeye alınır. Burada görevli öğretmenler çocukla ilgili bilgi toplarlar ve çocuğun;

- Zayıf ve güçlü olduğu alanları belirlerler.
- Ailesi hakkında bilgi toplarlar.
- Öğrencinin sağlık problemlerini ve gidişatını kaydederler.

Tüm bu toplanan verilerin sonucunda çocuğun programın farklılaştırılması yoluyla özel eğitim almasına karar verilirse raporlanan tüm bilgiler Eğitsel Tanılama İzleme ve Değerlendirme Ekibi'ne gönderilir.

Bu raporun ardından ekip üyeleri öğrenciyi bir teste sokar. Öğrencinin bireysel yeteneklerinin ve kişisel özelliklerinin kaynaştırma eğitimine uygun olup olmadığı incelenir. İncelemeler sonucu kaynaştırma eğitim uygun görülürse BEP (Bireysel Eğitim Planı) Geliştirme Birimi, öğrencinin gereksinimlerini belirler ve ona uygun bir plan hazırlar. Bu işlemlerin ardından çocuk, uygun görülen bir okula yerleştirilir. Burada rehberlik incelemeleri de devam eder.

### **Kaynaştırma eğitimi nasıl uygulanır?**

Kaynaştırma türleri 3'e ayrılır:

**Tam zamanlı kaynaştırma:** Bu tür eğitimde çocuk normal sınıfta, tam gün eğitim alır. Bu sınıflarda eğitim alan çocukların engel oranı düşük, iletişim özellikleri biraz daha gelişmiş olmalı ve en az 15 dakika yerinde oturabilmelidir.

**Yarı zamanlı kaynaştırma:** Bu eğitimde çocuk özel eğitim almaya devam eder ancak bazı dersleri yetersizliği olmayan akranlarıyla birlikte, aynı sınıfta alır ya da etkinliklere katılır.

**Tersine kaynaştırma:** Bu eğitim tarzında ise çocuğun herhangi bir yetersizliği yoktur, talep edilirse kaynaştırma sınıflarında eğitim görebilir.

Çocuk uygun sınıflara yerleştirildikten sonra, ciddi bir ayırım yapılmadan eğitime başlanır. Bu sınıflarda kaynaştırma öğrencisi olan her çocuğun kendi özel eğitim programı vardır ve öğretmenler, bu programlar doğrultusunda öğrenimi sürdürürler. Bu süreç içerisinde çocuk, hem kendi özelliklerine göre eğitim alır hem de kaynaştırma öğrencisi olmayan diğer çocukların öğrenme stiline aşina olur.

Bu aşamada öğretmenin kaynaştırma öğrencisinin eksiklikleri kadar yeterliliklerini de bilmesi önemlidir. Örneğin, bir çocuğun görsel öğrenimi daha iyiye çeşitli materyaller kullanarak eğitime dahil etmesi çocuğun başarısını artırır. Yani temel olan, çocuğun her yönüyle eğitimci tarafından tanınmasıdır.





Öğretmenin sabrı, bilinci ve yeterliliği de kaynaştırma eğitimde önemli bir husustur.

- Çocuğu teşvik etmek,
- İlgisini daimi tutmak,
- İletişim kurmak,
- Ayrımcılık yapmamak,
- Destek vermek,
- Aileyi ve diğeri öğrencileri bilinçlendirmek,
- Yönetime geri bildirimler yapmak,
- Çocuğun yeteneklerini en iyi şekilde kullanmasını öğretmek öğretmenin görevidir. Bu yüzden doğru eğitimciyle çalışmak, kaynaştırma öğrencisinin başarısını yükseltecektir.



### **Hukuki Dayanaklar**

Anayasamızın 42'inci maddesindeki "... Devlet, durumları sebebiyle özel eğitime ihtiyacı olanları topluma yararlı kılacak tedbirleri alır." Hükmüne uygun olarak Milli Eğitim Temel Kanunu'nun 7'nci maddesinin "Eğitim Hakkı" ile 8'inci maddesinin "Fırsat ve İmkan Eşitliği" başlığı altında, "Özel eğitime ve korunmaya muhtaç çocukları yetiştirmek için özel tedbirler alır." Hükmü yer verilmiştir.

222 Sayılı İlköğretim ve Eğitim Kanunu'nun 6'ncı maddesinde; özel eğitim gerektiren bireyler için okul ve sınıfların açılmasının zorunlu olduğu belirtilmektedir. Aynı kanunun 52'nci maddesi ile de mülki amirleri, ilköğretim müfettişlerini ve zabıta teşkilatını zorunlu öğrenim çağındaki çocukların ilköğretim kurumlarına devamlarını sağlamakla yükümlü kılmış, veli yahut vasi veya aile başkanlarını ve okul idarelerini yardımla ve her türlü tedbiri almakla görevlendirilmiştir. Bu kanun'un yürürlüğe girmesiyle özel eğitim gerektiren bireylerin de zorunlu eğitimleri kesintisiz sekiz yıl olmuştur.

5378 sayılı Engelliler ve Bazı Kanun Hükmünde Kararnamelerde Değişiklik Yapılması Hakkında Kanun'un " Eğitim ve Öğretim" başlıklı 15'inci maddesinde; " Hiçbir gerekçeyle engellilerin eğitim alması engellenemez. Engelli çocuklara, gençlere ve yetişkinlere özel durumları ve farklılıkları dikkate alınarak bütünleştirilmiş ortamlarda ve engelli olmayanlarla eşit eğitim imkanı sağlanır."

Amir hükmünün yerine getirilmesinde her tür ve kademedede görev ve sorumluluğu bulunanların görevlerini yerine getirirken hiçbir tereddütle meydan vermeyecek şekilde hareket etmeleri gerekir.

Ayrıca, 573 sayılı Özel Eğitim Hakkında Kanun Hükmünde Kararname ile özel eğitim yeni bir yıl yapıya kavuşturulmuştur. Daha önceden özel eğitim okulu ağırlıklı olan bu yapılanma bütünleştirme ilkesine uygun olarak çağdaş bir anlayış ile kaynaştırma yoluyla eğitim uygulamaları esas alınarak düzenlenmiştir.

Söz konusu kararnamenin “Kaynaştırma” başlıklı 12. Maddesinde; “özel eğitim gerektiren bireylerin eğitimleri, hazırlanan bireysel eğitim planları doğrultusunda akranları ile birlikte her tür ve kademedeki okul ve kurumlarda uygun yöntem ve teknikler kullanılarak sürdürülür” hükmüne yer vermektedir.

Aynı Kanun Hükmünde Kararnamenin “Okul Öncesi Eğitimi” başlıklı 7’nci maddesinde ise “ Tanısı konulmuş özel eğitim gerektiren çocuklar için okul öncesi eğitimi zorunludur. Bu eğitim özel eğitim okulları ile diğer okul öncesi eğitim kurumlarında verilir. Gelişim ve bireysel özellikleri dikkate alınarak özel eğitim gerektiren çocukların okul öncesi eğitim süreleri uzatılabilir.” hükmü yer almaktadır.

Söz konusu Kararnamenin 24’üncü maddesi ile resmi ve özel okul öncesi, ilköğretim ve ortaöğretim okulları ile yaygın eğitim kurumlarının; kendi çevrelerinde ki özel eğitime ihtiyacı olan bireylere özel eğitim hizmetleri sağlamakla yükümlü oldukları hükme bağlanmıştır.

Ayrıca, Özel Eğitim Hizmetleri Yönetmeliğine dayanılarak hazırlanan 2008/60 sayılı Genelge ile Kaynaştırma Yoluyla Eğitim Uygulamalarının sistemli bir şekilde yürütülmesi uygulamalardaki sorunların giderilmesi ve uygulamalarda birlik sağlanması amaçlanmıştır. Dolayısıyla uygulamalarda yasal görev ve sorumlulukların göz önünde bulundurulması gerekmektedir.



# DESTEK EĞİTİM ODASI NEDİR?

Özel Eğitim Öğretmeni **Merve ESER**

Okul ya da kurumlarda yetersizliği olmayan akranlarıyla beraber aynı sınıfta eğitimlerine devam eden özel eğitime ihtiyacı olan öğrenciler ya da üstün yetenekli öğrenciler için özel olarak ayarlanmış uygun araç-gereç ve gerekli materyaller sağlanarak verilen özel eğitim destek hizmetine DESTEK EĞİTİM ODASI denir. Destek Eğitim Odası, eğitimleri sırasında desteklenmesi gereken öğrenciler için (Engelli ya da özel yetenekli öğrenciler) sunulan bir eğitim olanağıdır.

## Destek Eğitim Odası açmak zorunlu mudur?

**E**vet, destek eğitim odası açmak zorunludur. 31.05.2006 tarih ve 26184 sayılı Resmî Gazetede yayımlanan Özel Eğitim Hizmetleri Yönetmeliği gereğince, okul ve kurumlarda özel eğitime ihtiyacı olan öğrenciler ile üstün yetenekli öğrenciler için, Destek Eğitim Odası açılması zorunludur.

## Öğrencinin Destek Eğitim Odasında hangi derslerden destek alacağı nasıl belirlenir?

Destek eğitim odasında eğitim alacak öğrenciler ile destek eğitim alacağı dersler BEP geliştirme biriminin önerileri doğrultusunda rehberlik ve danışma hizmetleri yürütme komisyonunca eğitim öğretim yılı başında belirlenir. Ancak; ihtiyaç halinde söz konusu planlama eğitim öğretim yılı içerisinde revize edilebilir. Özel eğitim ihtiyacı olan her öğrencinin ihtiyacı doğrultusunda bu eğitimden yararlanması sağlanır.



## Destek Eğitim Odası Nasıl Açılır?

ÖZEL EĞİTİME  
İHTİYACI OLAN  
ÖĞRENCİ

BEP GELİŞTİRME BİRİMİ

- 1.MÜDÜR YA DA MÜDÜR YARDIMCISI BAŞKANLIĞINDA
- 2.REHBER ÖĞRETMEN
- 3.ÖĞRENCİNİN SINIF REHBER ÖĞRETMENİ
- 4.İLGİLİ ALAN ÖĞRETMENLERİ
- 5.ÖĞRENCİ VELİSİ
- 6.ÖĞRENCİ

Okul Rehberlik Hizmetleri Yürütme Komisyonunda (RHYK) destek eğitim odası açılması için karar alınır. (Ek-1)

Okul müdürlüğü, alınan RHYK kararı ilgi tutularak İl/İlçe Milli Eğitim Müdürlüğü ile destek eğitim odası açma onayı almak üzere yazışma yapar. (Ek-2)

Destek eğitim odası, İl/İlçe Özel Eğitim Hizmetleri Kurulunun önerisi doğrultusunda İl/İlçe Milli Eğitim Müdürlüğü tarafından açılır (Ek 3-a;Ek 3-b)

## DESTEK EĞİTİM ODASINDAN KİMLER YARARLANABİLİR?



TAM ZAMANLI  
KAYNAŞTIRMA  
KARARIALINAN  
ÖĞRENCİLER

- Tam Zamanlı Kaynaştırma kararı alınmış ve BEP uygulanan öğrenciler destek eğitim odasından yararlanabilirler.

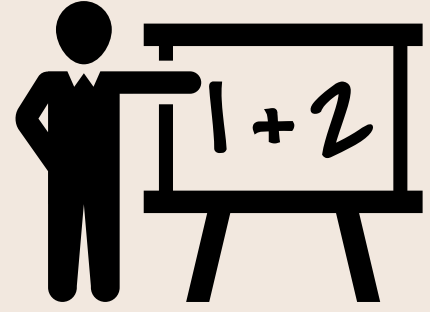
ÜSTÜN  
YETENEKLİ  
ÖĞRENCİLER

- RAM tarafından tanınması yapılmış üstün yetenekli öğrenciler destek eğitim odasından yararlanabilir.

Önemli: Destek eğitim odasında verilen destek eğitim hizmetleri okulun veya kurumun ders saatleri içinde yapılır. Destek eğitim odasında öncelikli olarak öğrencinin kayıtlı olduğu sınıfta o ders saatinde okutulan derse ilişkin eğitim verilir. Ancak; destek eğitim odasından yararlanacak özel eğitim ihtiyacı olan öğrenciler için hazırlanan program doğrultusunda öğrencinin kayıtlı olduğu sınıfta o ders saatinde okutulan dersten farklı bir ders, haftalık ders çizelgesinde yer alan ders saatleri tamamlanmak kaydı ile verilebilir.

Öğrenciye Destek Eğitim Odasında derslerin verilmesinde şu yöntemler ayrı ayrı ya da karma olarak kullanılabilir:

a- Öğrenci, sınıf arkadaşlarıyla beraber yürütemediği derslerin bazı saatlerinde Destek Eğitim Odasına alınarak ilgili dersi BEP'i doğrultusunda alması sağlanabilir. Ancak bir dersin tamamı destek eğitim odasında verilmemelidir. Örneğin; öğrencinin Türkçe dersi haftada 5 saatse 5 saatin tamamı destek eğitim odasında verilmek yerine 3-4 saatini destek eğitim odasında BEP doğrultusunda alıp 1 ya da 2 saatini sınıfında akranlarıyla beraber alması sağlanmalıdır.



Not: Öğrencinin ihtiyacı varsa eksiklerini tamamlamak adına ders programındaki ders saati dışındada eğitim verilebilir ancak velinin talebi ile yapılmalıdır.

b- İkili eğitim yapılan okullarda, velinin de onayını alarak, sabahçı öğrencilere öğleden sonra, öğleci öğrencilere sabah, Destek Eğitim Odasında ders verilebilir.

c- Tam gün eğitim yapılan okullarda, saat 14.30'dan sonra kurs, etüt, egzersiz gibi eğitim öğretim çalışmaları devam ettiğinden, velinin de onayını alarak, öğrenciye Destek Eğitim Odasında ders verilebilir.

## Bir öğrenci Destek Eğitim Odasında haftada kaç saat eğitim alabilir?

Öğrencinin destek eğitim odasında alacağı haftalık ders saati, haftalık toplam ders saatinin %40'ını aşmayacak şekilde planlanır. Örneğin; haftalık 30 ders saati öğrenim gören bir öğrenci için söz konusu planlama en fazla 12 ders saati ( $30 \times 40 / 100 = 12$ ) olacak şekilde uygulanır.



## Destek eğitim odasında hangi öğretmenler görev alabilir?

Destek eğitim odasında öğrencilerin ihtiyaçlarına göre öncelikle okulun öğretmenlerinden olmak üzere özel eğitim öğretmenleri ,sınıf öğretmeni ve alan öğretmenleri ile RAM'da görevli özel eğitim öğretmenleri ya da diğer okul ve kurumdaki öğretmenler görevlendirilir.



**ÖNEMLİ:** Destek eğitim odalarında görevlendirilecek öğretmenler için, söz konusu öğretmenler destek eğitim odasında eğitim hizmeti vermeye başlamadan önce,il/ilçe özel eğitim hizmetleri kurulunca gerçekleştirilecek planlama kapsamında il/ilçe millî eğitim müdürlüklerince engel türü ve özellikleri, özel eğitim yöntem ve teknikleri ile gerekli diğer konuları kapsayacak eğitim seminerleri düzenlenir.

### Destek eğitim odasında yürütülecek eğitim hizmetlerinin planlanmasında kim sorumludur?

Destek eğitim odasında eğitim alacak öğrenciler ile eğitim hizmeti sunacak öğretmenlerin hangi gün saatlerde destek eğitim odasında olacaklarına ilişkin planlama okul yönetiminde yapılır.

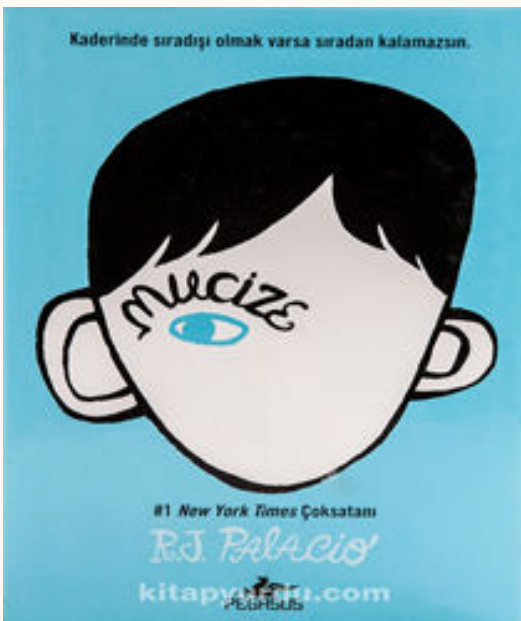
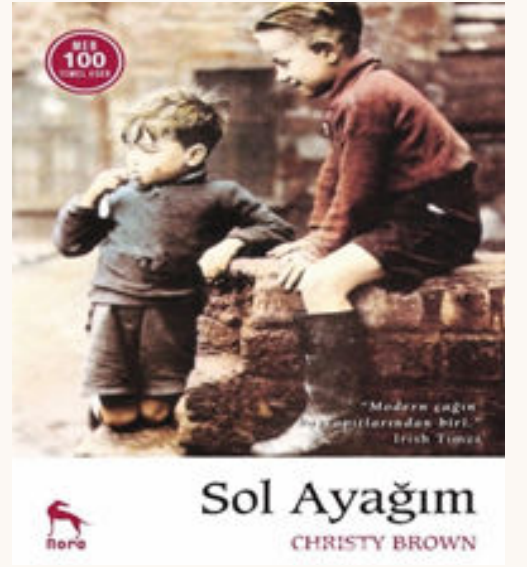


# EKİM AYI ÖNERİLERİ

Psikolojik Danışman Berivan ATEŞ  
Özel Eğitim Öğretmeni Elif UZUN

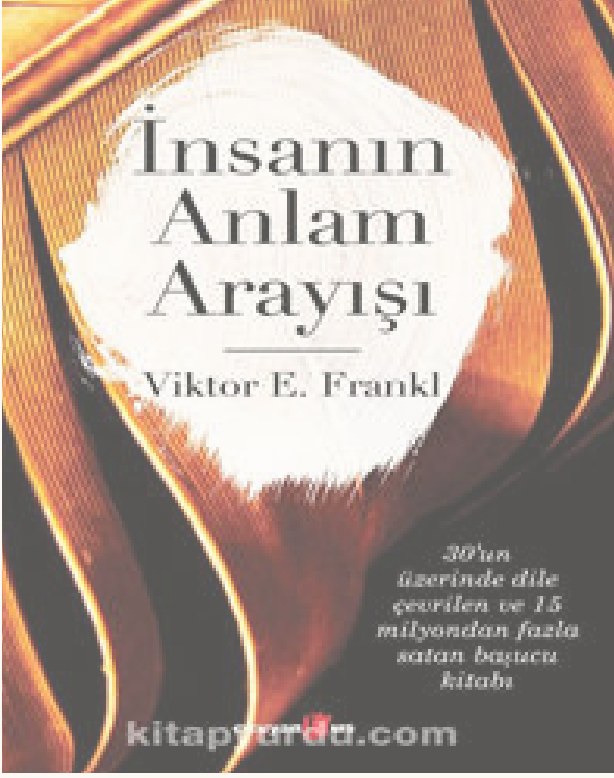
Sol Ayağım- Christy Brown

Doğuştan beyin felçli olan Christy Brown, konuşmasını ve hareketlerini kontrol edemiyordu. Ama zekâsı ve cesareti onun okuma ve yazmayı, resim yapmayı ve daktilo kullanmayı öğrenebilmesini, hatta bu kitabı yazabilmesini sağladı. Christy Brown, kendi yaşam öyküsünü kaleme aldığı bu kitabında bütün bunları öğrenebilmek için sol ayağını kullanarak nasıl büyük bir mücadele verdiğini ve hayata nasıl tutunduğunu anlatıyor.



Mucize - R. J. Palacio

August (Auggie) Pullman yüzünde fiziksel bir bozuklukla doğduğu için, normal bir okula gidemiyordu... Şimdiye kadar. Yakında Beecher Ortaokulu'nda beşinci sınıfa başlayacak ve ömrünüzde bir kere bile "yeni çocuk" olduysanız, bunun ne kadar zorlu olduğunu tahmin edebilirsiniz. Dondurma yemek ve Xbox'ında oyun oynamak gibi sıradan şeyleri seven Auggie aslında sadece sıradışı yüzü olan, sıradan bir çocuk. Peki, yeni sınıf arkadaşlarını, görünüşünün ardında kendisinin de onlar gibi olduğuna ikna edebilecek mi?



İnsanın Anlam Arayışı- Viktor Emil Frankl  
İnsanın Anlam Arayışı'nda, kurucusu olduğu logoterapinin ilkelerini, İkinci Dünya Savaşı sırasında bir toplama kampındaki deneyimleri eşliğinde anlatmaktadır. Okurlar, Frankl'ın tasvir ettiği toplama kampının, dünyayı daha büyük bir hapishane olarak kavramamızı sağlayacak parlak bir metafora dönüştüğünü fark edecektir. Gasset, Heidegger ve Sartre'dan aşına olduğumuz düşünceler ışığında, varoluşun çetin koşullarında "anlam"ı keşfetmemize yardım edecek süreci anlatan Frankl, "İnsanı insan yapan nedir?" sorusuna da yanıt vermeye çalışıyor...

## YERDEKİ YILDIZLAR (HER ÇOCUK ÖZELDİR)

Aamir Khan'ın yönettiği 2007 yapımı bir Hint filmidir. Filmde sürekli yaramazlıklar yapan, derslerine çalışmayan, kitaplarını çöpe atan, okulu asan bir çocuk: Ishaan (Darsheel Safary) ele alınmaktadır.. Ishaan harflere her baktığında onları dans ediyor gibi görür. Bu yüzden hayal dünyası çok güçlü olmasına rağmen dersleri çok kötüdür. Ailesi ve okulunda herkes onun tembel bir çocuk olduğunu düşünür. Oysa Ishaan'da disleksi vardır. Etrafındaki herkesin –zaman zaman babası dahil– aşağılayıcı tavırları onu derin bir yalnızlığa iter. Sonunda Ishaan'ın bütün karşı çıkışlarına rağmen ailesi onu bir yatılı okula yazdırır. Bu okulda ona diğer herkesten daha anlayışlı yaklaşan Shankar adlı bir resim öğretmeni küçük çocuğun gerçek sorununu anlar ve ondaki resim yeteneğini de keşfeder. Bundan sonra hem Ishaan'ın hem de öğretmenin hayatında büyük değişiklikler olur.

APPALACHE ENTERTAINMENT presents

11 Filmfare Awards 2006  
Best Movie Film, Best Director, Actor & Actress

AMITABH BACHCHAN

RANI MUKERJI

# BLACK

UN FILM DE SANJAY LEEA BHANSALI



Görme ve işitme yetersizliği olan bir kızın bir öğretmen sayesinde hayata nasıl tutunduğunu ve nasıl yaşam mücadelesi verip kazandığını, sonunda da öğretmeni aynı duruma düşüncü ona nasıl usanmadan öğretmenlik yaptığını konu almaktadır. Görme ve işitme yetersizliğine sahip doğan Michelle ailesi tarafından anlaşılammaktadır. Annesi ve babası Michelle'i akıl hastanesine göndermeden önce son kez bir öğretmen tutup şanslarını denemek isterler. Başta öğretmenle iyi anlaşamamaları da bu öğretmenin kızı başarılı bir şekilde eğittiğini görünce bu öğretmenle yola devam ederler ve Michelle bu öğretmen sayesinde üniversiteye gider ancak sonra Michelle'in öğretmeni Alzheimer hastası olur ve Michelle'e bakamayacak duruma gelir. Artık öğretmen olma sırası Michelle'dedir. Kendi öğretmenine ona öğrettiklerini geri öğretmek için usanmadan çabalar.



# ZERZEVAN KALESİ

PSİKOLOJİK DANIŞMAN BERİVAN ATEŞ

Zerzevan Kalesi Çınar ilçesine bağlı Demirölçek mahallesi sınırları içinde yer alan tarihî yapı alanı. Diyarbakır'daki en önemli Doğu Roma eserlerinden kabul edilen kale, 2020'de Dünya Mirası Geçici Listesi'ne girmiştir. Kalede 2014 yılına başlayan kazılar sonucu 12 metre yüksekliğinde, bin 200 metre uzunluğunda sur kalıntısı, 22 metre yüksekliğinde gözetleme kulesi, kilise, saray, konut, kaya mezarları, hamamlar, tahıl ve silah depoları ile 54 su sarnıcı ortaya çıkarılmış. Kale yerleşimi turistlerin ziyaret ettiği bir ören yeri haline gelmiştir

Roma'nın sınır garnizonu olan Zerzevan Kalesi tarihi Asur Dönemi'ne MÖ 880'e kadar gitmektedir. MS. 3. yüzyılda Roma Dönemi'nde asıl askeri yerleşim inşa edilmiş, 639 yılında İslam ordularının fethine kadar kesintisiz kullanılmıştır. Bu tarihten sonra stratejik önemini kaybeden Zerzevan Kalesi geçici barınak olarak kullanılmıştır. 1766 yılından itibaren çok sayıda seyyah alanı ziyaret etmiş. Savunma amaçlı inşa edilen askeri yerleşimin güneyinde kamu yapıtlarının (gözetleme ve savunma kulesi, kilise, yönetim binası, arsenal, kaya sunağı) kalıntıları yer alır; kuzeyinde ise cadde-sokaklar ve konutların izleri görülür. Konutların bulunduğu alanda su sarnıçları, yeraltı ibadethanesi, yeraltı sığınağı ve işlevi bilinmeyen bazı yapılar vardır.

Zerzevan Kalesi'ndeki Mithras Tapınağı yeraltına ana kaya oyularak inşa edilmiş bir yapıdır. Yapının doğu duvarında ana kayaya oyulmuş sütunlar ve ortada büyük, yanlarda iki küçük niş bulunmaktadır..



## Kaynakça

- Bacanlı, H. Sosyal Beceri Eğitimi.2008
- Psikolojik Danışma ve Rehberlik Portalı,2013
- MEB Rehberlik ve Psikolojik Danışma Hizmetleri Etik Yönergesi
- Kuzucu, Y.(2019). Küçükler İçin Büyüklere. Pegem Akademi
- Kuzgun, Y. Rehberlik ve Psikolojik Danışma, Ankara: ÖSYM Yayınları 2000
- Türk Psikolojik Danışma ve Rehberlik Derneği. PsikolojikDanışma ve Rehberlik Alanında Çalışanlar İçin Etik Kurallar.4.Bası. Ankara. 2004
- Okul Öncesi Dönemde Kaynaştırma Eğitime İlişkin Öğretmen Tutumları- Yrd. Doç. Dr. Nurten Sargın, Yrd. Doç. Dr. Ali Murat Sünbül
- İlköğretim I. Kademedede Kaynaştırma Eğitimi Uygulamalarının Sınıf Öğretmenlerinin Görüşlerine Göre Değerlendirilmesi-Özlem Çankaya
- Türkiye Kaynaştırma Eğitiminde Nerede: Eğitimciye Öneriler- Dr. Z. Hande Sart, Hüseyin Ala, Özlem Yazlık, Fatma Kantaş Yılmaz
- <https://pdrbirimi.com/ozel-egitimde-kaynastirma/>
- [https://orgm.meb.gov.tr/alt\\_sayfalar/yayimlar/kaynastirma/kaynastirma](https://orgm.meb.gov.tr/alt_sayfalar/yayimlar/kaynastirma/kaynastirma).